

学校法人名	村田学園
-------	------

財務運営の状況

(1) 資金収支の状況

(単位:千円)

科 目		26年度	27年度	28年度	29年度	30年度
収入の部	学生生徒等納付金収入	449,632	457,988	185,409	153,304	132,950
	手数料収入	10,622	11,328	5,189	4,633	2,692
	寄付金収入	11,367	407,593	8,923	7,406	5,383
	補助金収入	305,606	349,247	258,435	245,347	239,433
	資産売却収入	508,000	0	0	0	0
	付随事業・収益事業収入	3,396	4,166	3,803	2,726	2,575
	受取利息・配当金収入	199	1,393	385	152	151
	雑収入	24,056	22,659	7,414	10,703	16,321
	借入金等収入	2,400	3,800	43,300	1,450	500
	前受金収入	201,465	34,352	34,056	28,455	13,192
	その他の収入	39,096	253,179	255,478	125,796	129,548
	資金収入調整勘定	△ 204,742	△ 236,303	△ 37,966	△ 41,417	△ 42,432
	前年度繰越支払資金	461,037	537,569	450,826	394,399	346,589
	合 計	1,812,134	1,846,971	1,215,252	932,954	846,902
支出の部	人件費支出	431,154	483,502	261,433	266,204	288,453
	教育研究経費支出	181,087	182,997	151,487	142,230	90,215
	管理経費支出	121,916	156,215	66,121	60,789	55,019
	借入金等利息支出	6,738	5,114	3,559	2,026	397
	借入金等返済支出	88,330	87,730	87,930	87,930	30,504
	施設関係支出	3,310	91,843	1,092	2,481	5,381
	設備関係支出	19,087	4,289	16,583	4,334	18,813
	資産運用支出	400,000	400,000	0	0	0
	その他の支出	43,762	47,801	241,090	30,729	36,185
	資金支出調整勘定	△ 20,819	△ 63,346	△ 8,442	△ 10,358	△ 11,742
	次年度繰越支払金	537,569	450,826	394,399	346,589	333,677
	合 計	1,812,134	1,846,971	1,215,252	932,954	846,902

注:平成26年度は改正前の会計基準で決算したものを新会計基準に組替えて表示している。

(2) 事業活動収支の状況

(単位:千円)

科 目		26年度	27年度	28年度	29年度	30年度	30年度摘要
教育活動収支	事業活動収入の部						
	学生生徒等納付金(ア)	449,632	457,988	185,409	153,304	132,950	※資金収支下記参照 281人の学納金収入
	手数料	10,622	11,328	5,189	4,633	2,692	証明書手数料
	寄付金(イ)	12,126	403,068	1,838	756	822	後援会、同窓会、卒業生からの寄付金 他
	経常費等補助金(ウ)	305,606	306,743	256,194	243,101	232,063	地方公共団体の補助金 他
	付随事業収入	3,470	4,111	3,897	2,716	2,584	夏期講習 他
	雑収入	26,175	88,815	7,714	10,593	16,491	販売手数料・施設貸与 他
	教育活動収入計(エ)	807,631	1,272,053	460,241	415,103	387,602	
	事業活動支出の部						
	人件費(オ)	431,154	483,502	261,433	266,204	288,453	専任教職員・非常勤教職員約60人の人件費
	教育研究経費(カ)	274,387	278,397	190,283	182,681	129,774	修繕費・光熱水費など教育に係る経費
	うち、減価償却(カ)'	93,300	95,399	38,769	40,450	39,559	建物・備品等の減価償却額
	管理経費(キ)	127,752	161,154	65,750	62,115	56,313	広報費・報酬委託手数料 他
	うち、減価償却(キ)'	5,835	5,095	1,230	1,327	1,412	建物・備品等の減価償却額
徴収不能額等 (又は徴収不能額)(ク)	1,937 0	5,315 139	200 0	0 0	0 0		
教育活動支出計(ケ)	835,230	928,368	517,666	511,000	474,540		
教育活動収支差額(エーケ)	△ 27,599	343,685	△ 57,425	△ 95,897	△ 86,938		
教育活動外収支	事業活動収入の部						
	受取利息・配当金(コ)	199	1,393	385	152	151	所有する特定資産や預金の運用の結果生じた収入
	その他の教育活動外収入	0	0	0	0	0	
	教育活動外収入計(サ)	199	1,393	385	152	151	
	事業活動支出の部						
	借入金等利息(シ)	6,737	5,114	3,559	2,026	397	学校用地・建物の借入金等の利息
	その他の教育活動外支出	0	0	0	0	0	
	教育活動外支出計(ス)	6,737	5,114	3,559	2,026	397	
	教育活動外収支差額(サーズ)	△ 6,538	△ 3,721	△ 3,174	△ 1,874	△ 246	
	経常収支差額[(エ)-(ケ)]+[(サ)-(ス)]	△ 34,137	339,964	△ 60,599	△ 97,771	△ 87,184	
特別収支	事業活動収入の部						
	資産売却差額	33,848	0	0	0	0	
	その他の特別収入	0	47,122	9,327	9,226	11,931	施設設備補助金、寄付金
	特別収入計(セ)	33,848	47,122	9,327	9,226	11,931	
	事業活動支出の部						
	資産処分差額(ソ)	6,912	4,795,811	3,650	2,234	622	図書除却
	その他の特別支出	0	156	1,601	0	118	過年度修正額
	特別支出計(タ)	6,912	4,795,967	5,251	2,234	740	
	特別収支差額(セータ)	26,936	△ 4,748,845	4,076	6,992	11,191	
	基本金組入前当年度収支差額(チ)	△ 7,201	△ 4,408,881	△ 56,523	△ 90,779	△ 75,993	
基本金組入額合計(ツ)	91,229	0	0	11,504	21,647		
当年度収支差額	△ 98,430	△ 4,408,881	△ 56,523	△ 102,283	△ 97,640		
前年度繰越収支差額	△ 5,590,499	△ 4,528,736	△ 672,136	△ 708,255	△ 636,538		
基本金取崩額	1,160,193	8,265,481	20,404	174,000	0		
翌年度繰越収支差額	△ 4,528,736	△ 672,136	△ 708,255	△ 636,538	△ 734,178		
(参考)							
事業活動収入計(テ)	841,678	1,320,568	469,953	424,481	399,684	学生生徒等納付金や手数料、補助金など学校法人の負債と ならない収入	
事業活動支出計(ト)	848,879	5,729,449	526,476	515,260	475,677	人件費や教育研究経費、管理経費、借入金利息などの支出	

注:平成26年度は改正前の会計基準で決算したものを新会計基準に組替えて表示している。

(3) 貸借対照表

(単位:千円)

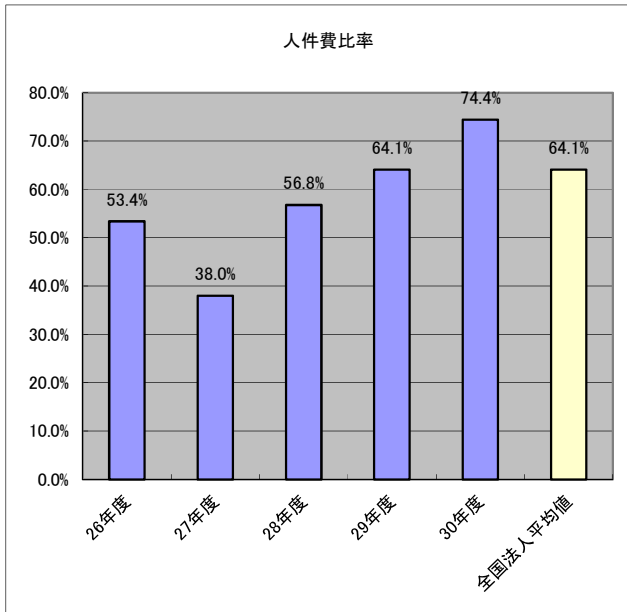
資 産 の 部						負 債 及 び 純 資 産 の 部					
科 目	26年度	27年度	28年度	29年度	30年度	科 目	26年度	27年度	28年度	29年度	30年度
固 定 資 産 (a)	9,816,724	5,351,824	5,125,653	4,985,082	4,864,665	負 債 (e)	610,518	496,603	243,379	149,261	96,071
有 形 固 定 資 産	9,285,551	4,501,148	4,475,342	4,438,146	4,420,747	固 定 負 債 (f)	262,894	113,530	69,100	39,846	32,542
土 地	6,320,554	3,307,005	3,307,005	3,307,005	3,307,005	長 期 借 入 金	197,660	113,530	69,100	39,846	32,542
建 物	2,667,315	1,098,928	1,069,782	1,044,842	1,024,097	長 期 未 払 金	0	0	0	0	0
構 築 物	80,007	32,785	23,665	14,858	5,068	退 職 給 与 引 当 金 (m)	65,234	0	0	0	0
教 育 研 究 用 機 器 備 品	25,838	14,398	26,004	24,409	35,895	預 り 保 証 金	0	0	0	0	0
管 理 用 機 器 備 品	15,570	13,545	13,754	13,420	15,249	流 動 負 債 (g)	347,624	383,073	174,279	109,415	63,529
図 書	1,762,265	34,487	35,131	33,613	33,433	短 期 借 入 金	87,730	87,930	87,730	30,504	7,804
車 輛	0	0	0	0	0	未 払 金	17,443	62,200	7,728	9,779	11,141
特 定 資 産 (n)	465,234	800,000	600,000	500,000	400,000	前 受 金 (h)	201,465	34,352	34,056	28,455	13,192
退 職 給 与 引 当 特 定 資 産	65,234	0	0	0	0	預 り 金	40,986	198,591	44,765	40,677	31,392
法 人 再 生 特 定 預 金	400,000	800,000	600,000	500,000	400,000	純 資 産 (p)	9,762,975	5,354,094	5,297,571	5,206,793	5,130,799
そ の 他 の 固 定 資 産 (L)	65,939	50,676	50,311	46,936	43,918	基 本 金 (i)	14,291,711	6,026,231	6,005,827	5,843,331	5,864,977
電 話 加 入 権	1,193	168	0	0	0	ア 第 1 号 基 本 金	14,078,711	5,813,231	5,792,827	5,804,331	5,825,977
有 価 証 券 (o)	488	488	488	488	488	イ 第 2 号 基 本 金 (r)	0	0	0	0	0
ソ フ ト ウ ェ ア	14,040	0	0	0	0	ウ 第 3 号 基 本 金 (x)	0	0	0	0	0
長 期 貸 付 金	4,178	4,980	5,783	3,408	1,390	エ 第 4 号 基 本 金	213,000	213,000	213,000	39,000	39,000
保 証 金	46,040	45,040	44,040	43,040	42,040	線 越 収 支 差 額 (j)	△ 4,528,736	△ 672,136	△ 708,255	△ 636,538	△ 734,178
流 動 資 産 (b)	556,768	498,873	415,298	370,972	362,206	翌 年 度 線 越 収 支 差 額	△ 4,528,736	△ 672,136	△ 708,255	△ 636,538	△ 734,178
現 金 預 金 (c)	537,569	450,826	394,399	346,589	333,677	合 計	10,373,493	5,850,698	5,540,951	5,356,054	5,226,870
未 収 入 金	3,062	29,661	3,614	7,360	14,057	(e) + (i) + (j)	10,373,493	5,850,698	5,540,951	5,356,054	5,226,870
前 払 金	1,145	714	578	600	613	減 価 償 却 額 の 累 積 額 の 合 計 額 (q)	4,778,994	1,313,574	1,324,437	1,366,214	1,407,185
修 学 旅 行 費 等 預 り 資 産	9,897	12,436	11,982	10,744	8,586	基 本 金 未 組 入 額 (k)	1,067	0	6,952	29	1,954
そ の 他	5,095	5,236	4,725	5,679	5,273						
合 計 (d)	10,373,492	5,850,697	5,540,951	5,356,054	5,226,871						

(4)財務比率表

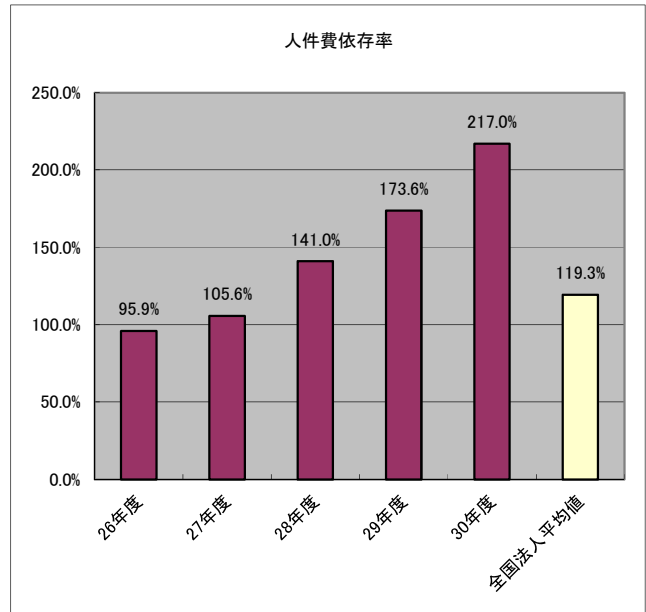
分類	比 率	算 式 (×100)	26年度	27年度	28年度	29年度	30年度	全国法人平均値
貸借対照表	繰越収支差額構成比率	$\frac{\text{繰越収支差額 (j)}}{\text{負債+純資産 (e)+(p)}}$	-43.7%	-11.5%	-12.8%	-11.9%	-14.0%	-21.4%
	基本金比率	$\frac{\text{基本金 (i)}}{\text{基本金要組入額 (i)+(k)}}$	100.0%	100.0%	99.9%	100.0%	100.0%	96.1%
	固定比率	$\frac{\text{固定資産 (a)}}{\text{純資産 (p)}}$	100.6%	100.0%	96.8%	95.7%	94.8%	101.1%
	固定長期適合率	$\frac{\text{固定資産 (a)}}{\text{純資産+固定負債 (p)+(f)}}$	97.9%	97.9%	95.5%	95.0%	94.2%	91.3%
	流動比率	$\frac{\text{流動資産 (b)}}{\text{流動負債 (g)}}$	160.2%	130.2%	238.3%	339.1%	570.1%	234.1%
	前受金保有率	$\frac{\text{現金預金 (c)}}{\text{前受金 (h)}}$	266.8%	1312.4%	1158.1%	1218.0%	2529.4%	591.1%
	総負債比率	$\frac{\text{総負債 (e)}}{\text{総資金 (d)}}$	5.9%	8.5%	4.4%	2.8%	1.8%	15.5%
	負債比率	$\frac{\text{総負債 (e)}}{\text{純資産 (p)}}$	6.3%	9.3%	4.6%	2.9%	1.9%	15.2%
	運用資産余裕比率	$\frac{\text{運用資産-外部負債 (c)+(n)+(o)-(e)-(m+h)}}{\text{経常支出 (ケ)+(ス)}}$	0.0%	0.1%	0.8%	0.1%	1.5%	0.9%
	積立率	$\frac{\text{運用資産要積立額 (c)+(n)+(o)}}{\text{(q)+(m)+(r)+(x)}}$	20.7%	95.3%	75.1%	62.0%	52.2%	66.8%
消費収支計算書	人件費比率	$\frac{\text{人件費 (オ)}}{\text{経常収入 (エ)+(サ)}}$	53.4%	38.0%	56.8%	64.1%	74.4%	64.1%
	人件費依存率	$\frac{\text{人件費 (ク)}}{\text{学生生徒等納付 (ア)}}$	95.9%	105.6%	141.0%	173.6%	217.0%	119.3%
	教育研究経費比率	$\frac{\text{教育研究経費 (カ)}}{\text{経常収入 (エ)+(サ)}}$	34.0%	21.9%	41.3%	44.0%	33.5%	27.4%
	管理経費比率	$\frac{\text{管理経費 (キ)}}{\text{経常収入 (エ)+(サ)}}$	15.8%	12.7%	14.3%	15.0%	14.5%	6.9%
	借入金等利息比率	$\frac{\text{借入金等利息 (シ)}}{\text{経常収入 (エ)+(サ)}}$	0.8%	0.4%	0.8%	0.5%	0.1%	0.5%
	事業活動収支差額比率	$\frac{\text{基本金組入前当年度収支差 (チ)}}{\text{事業活動収入 (テ)}}$	-0.9%	-333.9%	-12.0%	-21.4%	-19.0%	3.3%
	基本金組入後収支比率	$\frac{\text{事業活動支出 (ト)}}{\text{事業活動収入-基本金組入 (テ)-(ツ)}}$	113.1%	433.9%	112.0%	124.8%	125.8%	108.2%
	学生生徒等納付金比率	$\frac{\text{学生生徒等納付金 (ア)}}{\text{経常収入 (エ)+(サ)}}$	55.7%	36.0%	40.3%	36.9%	34.3%	53.7%
	寄付金比率	$\frac{\text{寄付金 (イ)}}{\text{事業活動収 (テ)}}$	1.4%	30.5%	0.4%	0.2%	0.2%	2.9%
	補助金比率	$\frac{\text{補助金 (ウ)}}{\text{事業活動収 (テ)}}$	36.3%	23.2%	54.5%	57.3%	58.1%	34.7%
基本金組入率	$\frac{\text{基本金組入額 (ツ)}}{\text{事業活動収 (テ)}}$	10.8%	0.0%	0.0%	2.7%	5.4%	10.6%	
減価償却額比率	$\frac{\text{減価償却額 (カ)+(キ)}}{\text{経常支 (ケ)+(ス)}}$	11.8%	10.8%	7.7%	8.1%	8.6%	10.2%	

(参考)全国高校法人平均値は、「今日の私学財政」平成29年度版の平成28年度平均値を用いた。

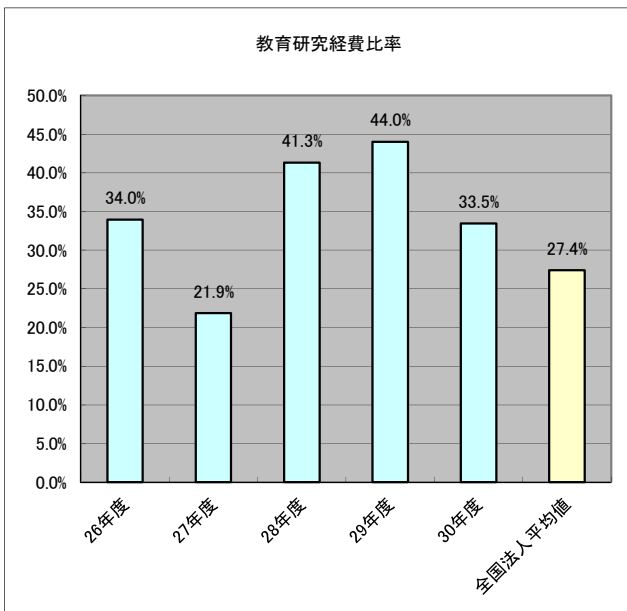
(5) 財務比率グラフ



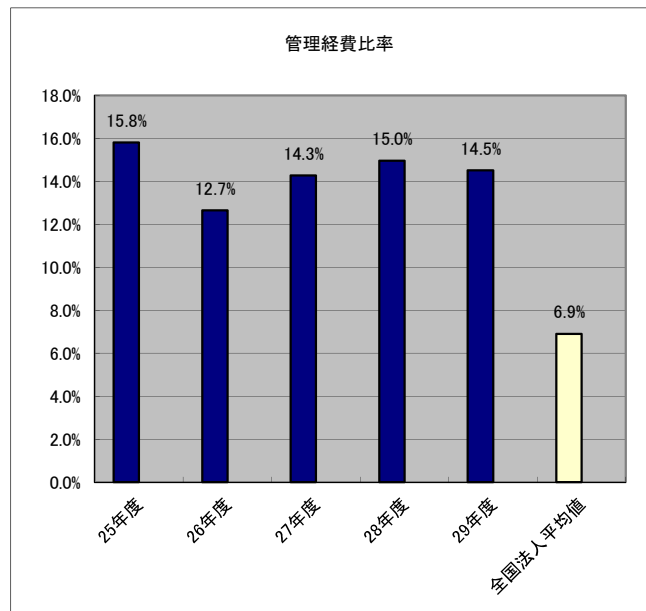
人件費の経常収入に対する割合を示す重要な比率である。年俸制の導入により全国法人平均値並みの比率になった。



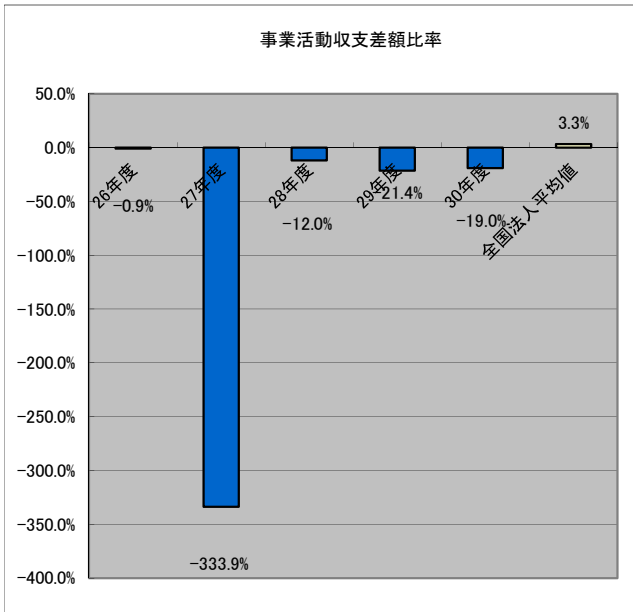
人件費の学生生徒等納付金に対する割合を示す関係比率である。学生生徒等納付金よりかなり超えてしまっている。



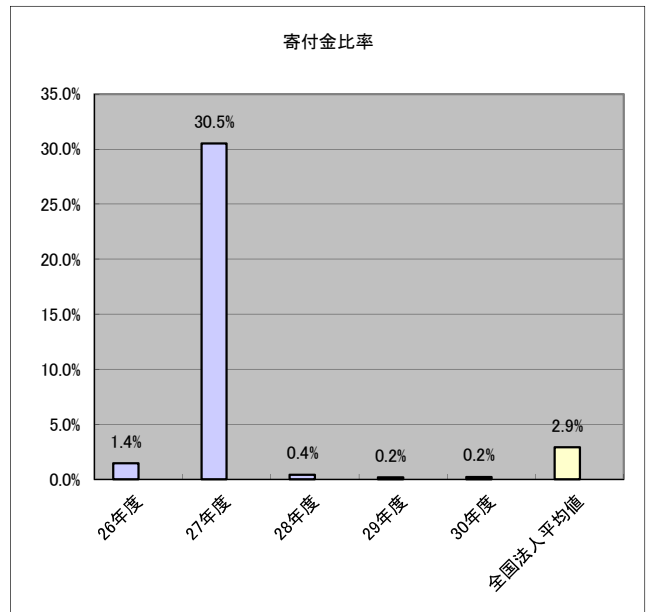
教育研究経費の経常収入に対する割合である。本学では、教育環境の維持・向上を目指しています。



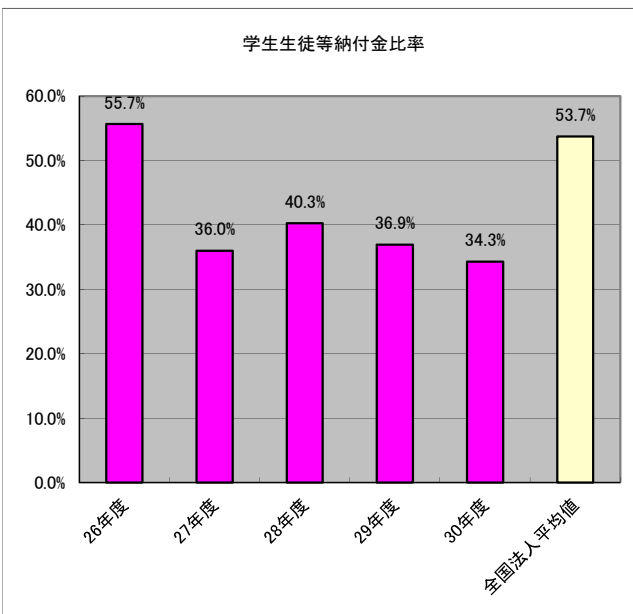
管理経費の経常収入に対する割合である。全国法人平均値に比べ、かなり高い傾向にある。



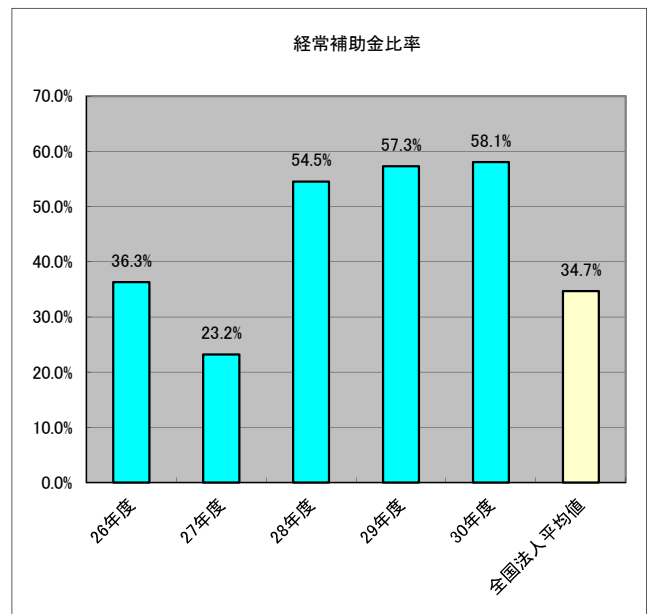
基本金組入前当年度収支差額の事業活動収入に対する割合である。26年度から比率がマイナスになって、全国法人平均値を下回っている。



寄付金の事業活動収入に占める割合である。27年度は短大の設置者変更に伴い、学校法人創志学園から本学の経営基盤強化のために寄付金を受け入れている。



学生生徒等納付金の経常収入に占める割合である。全国法人平均値に比べ、低い傾向にある。



国又は地方公共団体の補助金の事業活動収入に占める割合である。高い値が良いが、国や地方公共団体の財政事情により、補助金削減等の影響を大きく受け易い。

学校法人名	村田学園
-------	------

(6)財務状況説明

学校法人会計の計算書類は、収入と支出の資金の動きを明らかにした企業会計の「キャッシュ・フロー計算書」に相当する「資金収支計算書」、収支均衡状況を明らかにし、学園が健全であるかを示す企業会計の「損益計算書」に相当する「事業活動収支計算書」、財政の安全性を表す「貸借対照表」により表示し、私立学校法第47条及び学校法人会計基準第4条に定められた規則に基づき作成しています。

平成30年度決算では、日本私立学校振興・共済事業団の経営判断指標である教育研究活動のキャッシュフローは55,225千円の赤字になり、事業活動収支差額も75,993千円の赤字となりました。

来年度も厳しい経営環境であることには変わりがないと思われませんが、より一層財政の健全化を図り、事業活動収支差額の黒字化に向けて努めてまいります。